

# 社会 保险 政策 宣讲



记录一生

保障一生

服务一生



什么是社保



为什么交社保



要付出多少



有什么保障

- 社会保险 (Social Insurance)

是  
多  
分  
全

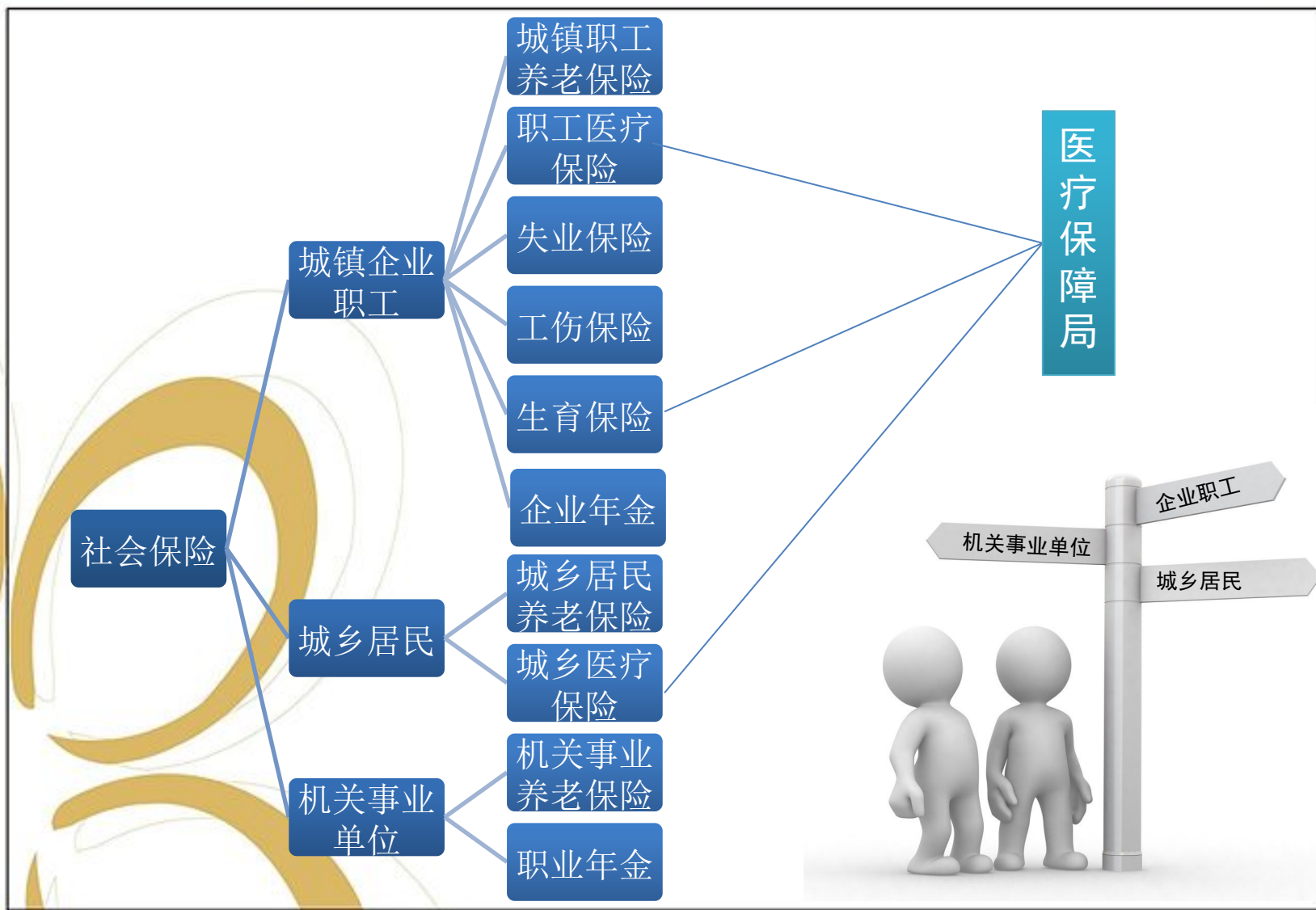
社会保险是国家为公民  
提供**基本风险保障**的  
社会保障项目

和国  
法

- 保
- 国
- 特点：**覆盖全民、统筹城乡、公平统一、安全规范、可持续**

法律出版社

# 1、什么是社保



## 2、为什么交社保

工资这么低，还要花钱  
买社保，到底值不值？



## 2、为什么交社保



### 举个栗子

A、蔡先生，已婚，双职工，没买社保，月薪5000RMB纯收入

B、李先生，已婚，双职工，买了社保，月薪交完社保个人部分10%，剩下4500RMB





**A、李先生，政策内生育待遇全部报销，从产检到生育，不用担心生育费用。**

**B、蔡先生，产检费用全部自费，生育费用只能报居民医保，到手杯水车薪。**





A、李先生失业，申请失业保险，每月得到失业金，还有半年求职补贴，生活虽苦，但也有些许保障。

B、蔡先生失业，生活无保障，每天看着钱包心凉凉







A、李先生，做了工伤认定，评定工伤等级，按月薪申领了工伤保险，医药费、生活费均有保障。

B、蔡先生，做了工伤认定，评定了工伤等级，与单位协商未果，上单位吵，劳动仲裁闹，赔偿金迟迟未到，躺在床上后悔不已。



蔡先生跟李先生都度过了丰富的一生，  
终于来到退休养老的年龄



**A、李先生**领着退休金，约着朋友打打牌，温饱无忧。

**B、蔡先生**靠子女供养，无其他收入



## 年老体衰，身体状况日渐底下 两位老人同时迎来了不可避免的病痛

**A、李先生，**职工医保永久保障，市内定点住院报销比例高达80%-95%，自己只需要负担一小部分，每个月医疗卡还有划拨可以去购药，生活压力大大减少。



**B、蔡先生，**住院费用全部自费，子女压力大，每天都因为自己的病郁郁寡欢



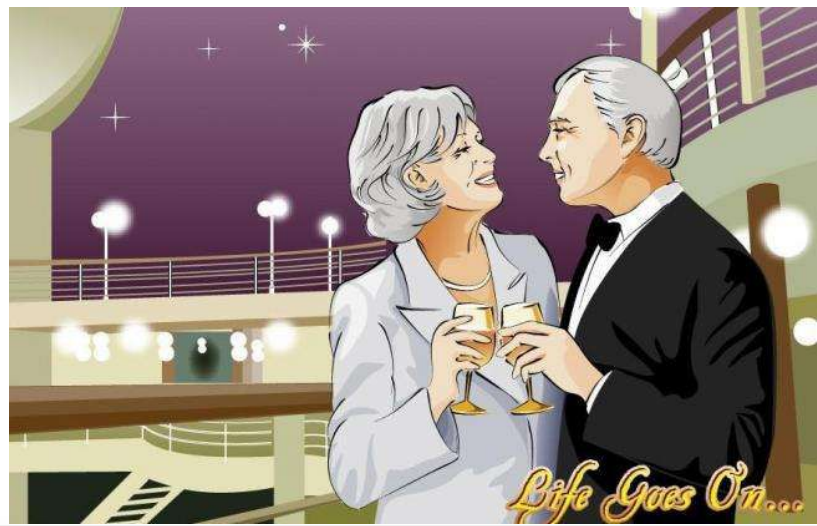
### 3、要付出多少

类型	最低缴费基数	最高缴费基数	单位承担比例	个人承担比例	基数来源
养老保险	4190	26421	14%	8%	全省全口径城镇单位就业人员月平均工资为8807元
医疗保险	4322	21609	6.0%	2.0%	2022年全口径城镇单位就业人员月平均工资7203
失业保险	—	—	0.8%	0.2%	汕尾市最低工资水平1620元、2022年全省全口径城镇单位就业人员月平均工资为8807元（养老）
工伤保险	—	—	0.2%—1.4%	—	
生育保险	4322	21609	0.50%	—	2022年全口径城镇单位就业人员月平均工资7203

**个人缴费工资\*10.2%**

# 养老保险

- 1、月定期基础养老金
- 2、年度调待（含高龄补贴）
- 3、特殊工种、因病非公致残提前退休
- 4、病残津贴
- 5、丧葬费、抚恤金
- 6、个人账户

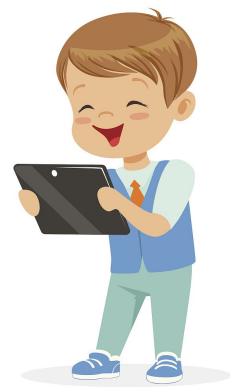


# 失业保险

- 1、失业金
- 2、求职补贴
- 3、失业代缴医疗、生育
- 4、失业期间生育补贴
- 5、失业技能提升补贴
- 6、省外户籍一次性失业金申领



掌上申报：失业人员  
可通过“粤省事”微  
信公众号或者微信小  
程序进入社保平台申  
报失业金申领业务。



《广东省失业保险条例》第二十八条规定，失业人员在领取失业保险金期间有下列情形之一的，停止领取失业保险金，并同时停止享受其他失业保险待遇：

- (一) 重新就业的；
- (二) 应征服兵役的；
- (三) 移居境外的；
- (四) 按月享受基本养老保险待遇的。

根据社保法第八十八条规定，以欺诈、伪造证明材料或者其他手段骗取社会保险待遇的，由社会保险行政部门责令退回骗取的社会保险金，处骗取金额**二倍以上五倍以下**的罚款。



春节前，在工厂上班的老王失业了

老王按要求申领了失业金



两个月后

老王找到了工作并成功入职

只要我自己不说  
谁又能知道我找到工作？  
先领完钱再说！！



小编郑重提醒

隐瞒丧失领取条件的事实  
领取失业保险待遇的  
属于**违法行为**

一旦重新再就业  
请立即办理停领失业金手续



- 210、劳动合同期满
- 220、单位破产、吊销营业执照
- 241、用人单位因劳动者过错解除劳动合同
- 242、用人单位提前通知劳动者额外支付一个月工资解除劳动合同
- 243、用人单位依照劳动合同法第四十一条程序裁减人员
- 244、用人单位提出解除聘用合同或被用人单位辞退
- 245、双方协商一致，单位提出解除劳动合同
- 250、用人单位过错，劳动者解除劳动合同
- 310、劳动者开始依法享受基本养老保险待遇
- 320、劳动者死亡或失踪
- 331、劳动者试用期内解除劳动合同
- 332、劳动者通知单位解除劳动合同
- 333、双方协商一致，劳动者提出解除劳动合同；
- 400、其他

找社保要

01

发生  
工伤

02

找公司赔

第九条职工有下列情形之一的，应当认定为工伤：

（一）在工作时间和工作场所内，因工作原因受到事故伤害的；

（二）工作时间前后在工作场所内，从事与工作有关的预备性或者收尾性工作受到事故伤害的；

（三）在工作时间和工作场所内，因履行工作职责受到暴力等意外

（四）患职业病的；

（五）因工外出期间，由于工作原因受到伤害或者发生事故下落

（六）在上下班途中，受到非本人主要责任的交通事故或者城市轨道交通、客运轮渡、火车事故伤害

（七）法律、行政法规规定应当认定为工伤的其他情形。

第十条职工有下列情形之一的，视同工伤：

（一）在工作时间和工作岗位，突发疾病死亡或者在四十八小时之内经抢救无效死亡的；

（二）在抢险救灾等维护国家利益、公共利益活动中受到伤害的；

（三）因工作环境存在有毒有害物质或者在用人单位食堂就餐造成急性中毒而住院抢救治疗，并经县级以上卫生防疫部门验证的；

（四）由用人单位指派前往依法宣布为疫区的地方工作而感染疫病的；

（五）职工原在军队服役，因战、因公负伤致残，已取得残疾军人证，到用人单位后旧伤复发的。



- （一）治疗工伤期间的工资福利
- （二）保留与用人单位的劳动关系的五级、六级伤残职工按月领取的伤残津贴
- （三）终止或者解除劳动合同时，应当享受的一次性伤残就业补助金
- （四）停工留薪期护理费
- （五）未参加工伤保险的费用承担
- （六）不及时申请工伤认定的费用承担

- (一) 治疗工伤的医疗费用和康复费用
- (二) 住院伙食补助费
- (三) 异地就医的交通食宿费
- (四) 安装配置伤残辅助器具所需费用
- (五) 生活不能自理的，经劳动能力鉴定委员会确认的生活护理费
- (六) 一次性伤残补助金和一至四级伤残职工按月领取的伤残津贴
- (七) 终止或者解除劳动合同时，应当享受的一次性医疗补助金
- (八) 因工死亡的，其遗属领取的丧葬补助金、供养亲属抚恤金和因工死亡补助金
- (九) 劳动能力鉴定费

# 工伤医疗/康复待遇

类型	待遇项目	支付标准	享受条件	支付主体
工伤医疗 (康复) 待遇	工伤医疗、康复费	“三大目录”内100%报销	经认定工伤	工伤保险基金
	住院伙食补助费	省规定的标准（按天）	住院治疗工伤、康复	
	伤残辅助器具费	规定支付限额内100%报销	劳鉴委确认可配置	
	异地就医交通食宿费	省规定的标准（按次）	社保经办机构同意转诊	
	停工留薪期待遇	工伤前12个月的平均工资福利（按月支付）	劳鉴委确认停工留薪期	用人单位

待遇项目		享受条件	伤残或护理等级	待遇计发标准				
				计发基数	标准	下限	负责支付方	支付方式
1	生活护理费 1、进食;2、翻身;3、大、小便;4、穿衣、洗漱;5、自我移动。	五项条件均需要护理者	一级	上年度全省职工月平均工资	60%	6346.2	工伤保险基金	按月计发;
		五项条件四项需要护理者	二级		50%	5288.5		
		五项条件三项需要护理者	三级		40%	4230.8		
		五项条件一至二项需要护理者	四级		30%	3173.1		
2	一次性伤残补助金	经治疗伤情相对稳定（医疗终结期满）后存在残疾、影响劳动能力的，经劳鉴委鉴定达到伤残等级	一级伤残	本人工资	27个月	171347.4	工伤保险基金	一次性支付
			二级伤残		25个月	158655		
			三级伤残		23个月	145962.6		
			四级伤残		21个月	133270.2		
			五级伤残		18个月	114231.6		
			六级伤残		16个月	101539.2		
			七级伤残		13个月	82500.6		
			八级伤残		11个月	69808.2		
			九级伤残		9个月	57115.8		
			十级伤残		7个月	44423.4		
3	伤残津贴	被鉴定为一级到四级伤残的，保留劳动关系、退出工作岗位或者终止劳动关系、办理伤残退休，享受伤残津贴待遇	一级伤残	本人工资	90%	5711.58	工伤保险基金	按月支付（伤残津贴低于当地最低工资标准的，由工伤保险基金补足差额）
			二级伤残		85%	5394.27		
			三级伤残		80%	5076.96		
			四级伤残		75%	4759.65		
		保留与用人单位的劳动关系，难以安排工作的，享受伤残津贴待遇	五级伤残	本人工资	70%	4442.34	用人单位	按月支付（低于当地最低工资标准的，由用人单位补足差额）
			六级伤残		60%	3807.72		
4	一次性工伤医疗补助金	五级、六级伤残职工本人提出解除或者终止劳动关系的；七至十级伤残职工劳动合同终止或者依法与用人单位解除劳动关系的（除享受基本养老保险待遇或者死亡情形之外）	五级伤残	本人工资	10个月	63462	工伤保险基金	一次性支付
			六级伤残		8个月	50769.6		
			七级伤残		6个月	38077.2		
			八级伤残		4个月	25384.8		
			九级伤残		2个月	12692.4		
			十级伤残		1个月	6346.2		



## 举个栗子

王某系某公司员工，根据公司章程管理规定，王某的上下班时间为上午8:30至下午5:30。某日，王某在临下班时接到领导的工作安排，要求其必须于当日晚上10:00前完成，王某于是在公司加班完成工作，晚上9:50将完成的工作文件通过邮件发送给公司领导，准备回家时，不小心在单位楼梯间摔了一跤，造成骨折。



- 《工伤保险条例》第十四条第（二）项规定，职工在工作时间前后在工作场所内，从事与工作有关的**预备性**或者**收尾性**工作受到事故伤害的应当认定为工伤。
- 此案例中，王某听从领导的安排进行加班工作，工作完成后在工作场所内受到事故伤害，因此应该认定工伤。

- **四级伤残**
- 一次性伤残补助金 21个月本人工资 133270.2元
- 伤残津贴 75%本人工资 4759.65元/月
- 四级护理费 3173.1元/月
- 工伤代缴医疗
- 合计一次性待遇13.3万元，长期待遇7932.75元/月
  
- **十级伤残**
- 一次性伤残补助金 7个月工资 44423.4元
- 一次性医疗补助金 一个月工资 6346.2元



## 再举1个栗子

- 2016年2月26日，张大山在下班途中发生交通事故当场死亡。交警认定张大山不承担事故责任。
- 2016年4月1日，家属与肇事方就侵权赔偿事宜达成协议，由肇事方赔偿各项损失510468.5元。
- 2016年5月16日，人社局作出《认定工伤决定书》，认定张大山受到的事故伤害属于工伤认定范围，为因工受伤。
- 2017年3月27日，四川省社会保险事业管理局工伤保险基金审核拨付给家属工伤丧葬补助金和一次性工亡补助金差额186760.02元（该金额依照2016年度全国城镇居民可支配收入计算，减去了家属获得的肇事方赔偿金额510468.5元）、供养亲属抚恤金差额6122.95元。
- 2017年6月25日，单位按人社局审核结果通知家属，家属不认可该金额，认为应当获得双重赔偿，单位需全额给付工伤待遇，双方发生争议，家属状告单位需全额支付工伤待遇，先后历经仲裁、一审、二审、再审程序。

## 高院判决：

一、工伤保险待遇与侵权赔偿责任竞合时，如劳动者执行任务时因第三人原因受伤，一方面可依据侵权行为法向侵权人请求损害赔偿，另一方面可依据工伤保险条例请求保险给付，两者请求权基础不同，归责原则和权利的保护范围不同，互不排斥。工伤保险实行无过错责任原则，只要发生工伤，单位和职工履行了缴纳工伤保险费用的义务，就应享有工伤保险待遇。所以即使劳动者获得双重赔偿，亦未损害单位或侵权人的权益。

二、《最高人民法院关于因第三人造成工伤的职工或其亲属在获得民事赔偿后是否还可以获得工伤保险补偿问题的答复》（[2006]行他字第12号）规定“根据《中华人民共和国安全生产法》第四十八条以及最高人民法院《关于审理人身损害赔偿案件适用法律若干问题的解释》第十二条的规定，因第三人造成工伤的职工或其近亲属，从第三人处获得民事赔偿后，可以按照《工伤保险条例》第三十七条的规定，向工伤保险机构申请工伤保险待遇补偿”。于2014年发布的《最高人民法院关于审理工伤保险行政案件若干问题的规定》第八条也规定“职工因第三人的原因导致工伤，社会保险经办机构以职工或者其近亲属已经对第三人提起民事诉讼为由，拒绝支付工伤保险待遇的，人民法院不予支持，但第三人已经支付的医疗费用除外”，所以，**除医疗费等直接费用之外，劳动者可以在有限范围获得双重赔偿。**

医疗费 + 一次性工亡补助金 + 丧葬补助金 + 供养亲属抚恤金

急救、  
治疗等  
医疗费  
100%实  
报实销  
+异地  
交通食  
宿费等  
(不超  
过**580**  
一天)。

根据《关于2023年一次性工亡补助金基数的通知》，2023年一次性工亡补助基数为：985660

6个月的上年度  
全省职工月平  
均工资，  
 $10577*6=63462$

每人30%的本人工  
资，孤寡老人或孤  
儿40%，全家合计  
不超过100%。

享受条件：

- 1、未满18周岁；
- 2、超过60周岁无退休待遇的；
- 3、丧失劳动能力的；

人力资源和社会保障部社会保险事业管理中心

人社险中心函〔2023〕3号

### 关于2023年一次性工亡补助金 核定基数的通知

各省、自治区、直辖市及新疆生产建设兵团社会保险经办机构：

按照《工伤保险条例》第三十九条第一款第（三）项规定，根据国家统计局官方网站《2022年居民收入和消费支出情况》公布的2022年全国城镇居民人均可支配收入49283元，核定2023年一次性工亡补助金为985660元。

本通知自2023年1月1日起实施，请各地遵照执行。





## 注意事项:

- 1、发生工伤一个月内要报，否则无法享受医疗费待遇
- 2、发生工伤要到工伤定点医疗机构就医，否则无法享受医疗费待遇
- 3、发生工伤要保留好证据，以便事后工伤认定
- 4、发生交通事故的要明确好自身责任，50%跟70%有很大差别
- 5、身体不舒服请假或超过上下班时间加班要向领导报备，违反上下班制度的不属于工伤认定范围

- 《社保法》规定，用人单位必须按时足额为职工缴纳社会保险。

# 全员 按时 足额



# 谢谢大家

